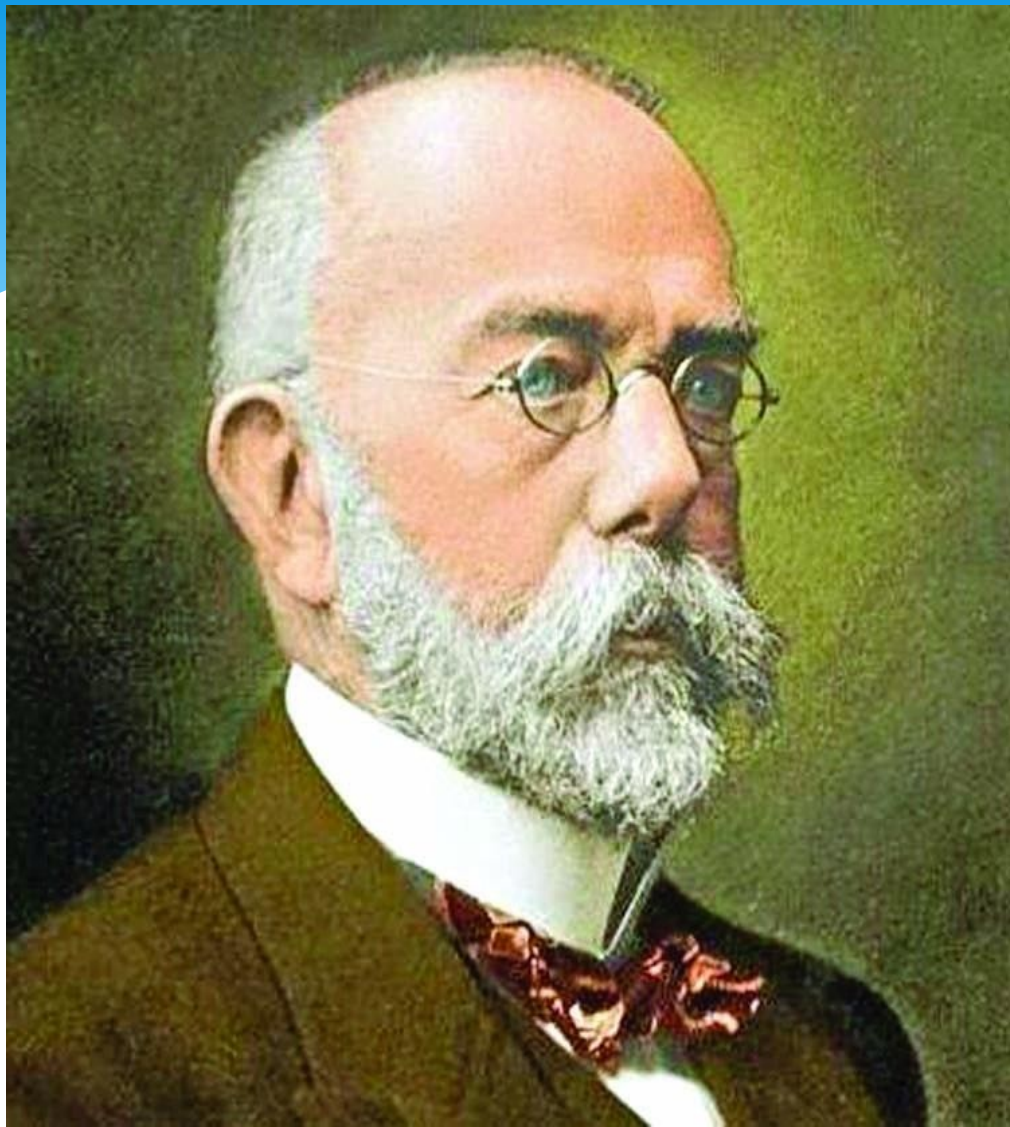


ВСЕМИРНЫЙ ДЕНЬ
БОРЬБЫ
С ТУБЕРКУЛЕЗОМ

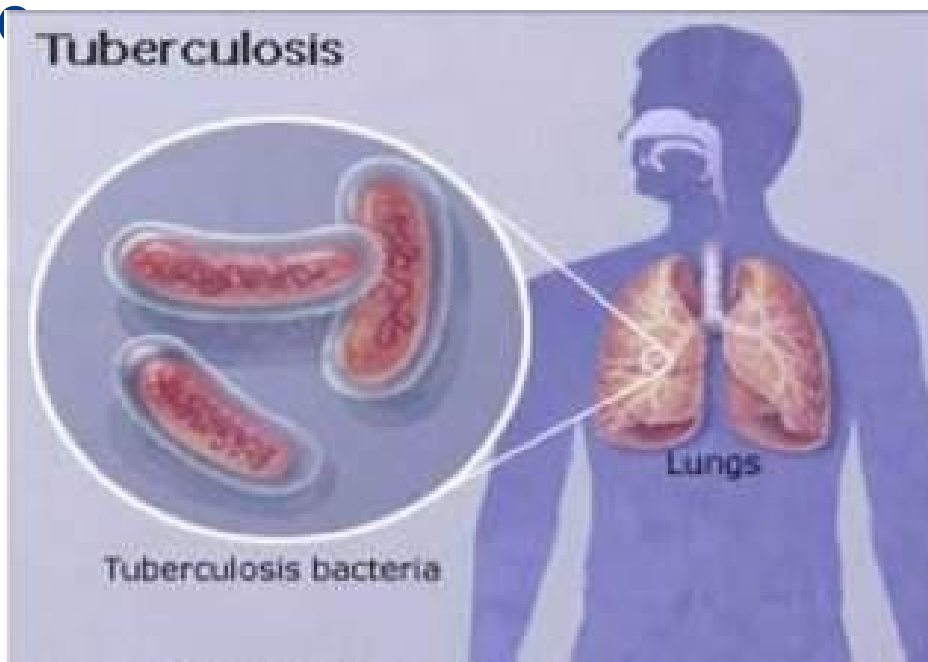


★ Именно в
этот день в
1882
году в
Берли
не
докто
р
Роберт Кох
объявил об
открытии
бациллы
этой
страшн

ой
болезн
и.

Что такое туберкулёз?

Причиной развития туберкулёза является туберкулёзная палочка, которая, попав в организм человека, начинает его разрушать. Туберкулёз может поражать любой орган, но преимущественно поражает лёгкие



Возбудители туберкулеза проникают в организм воздушно-капельным путем при общении с кашляющим и чихающим

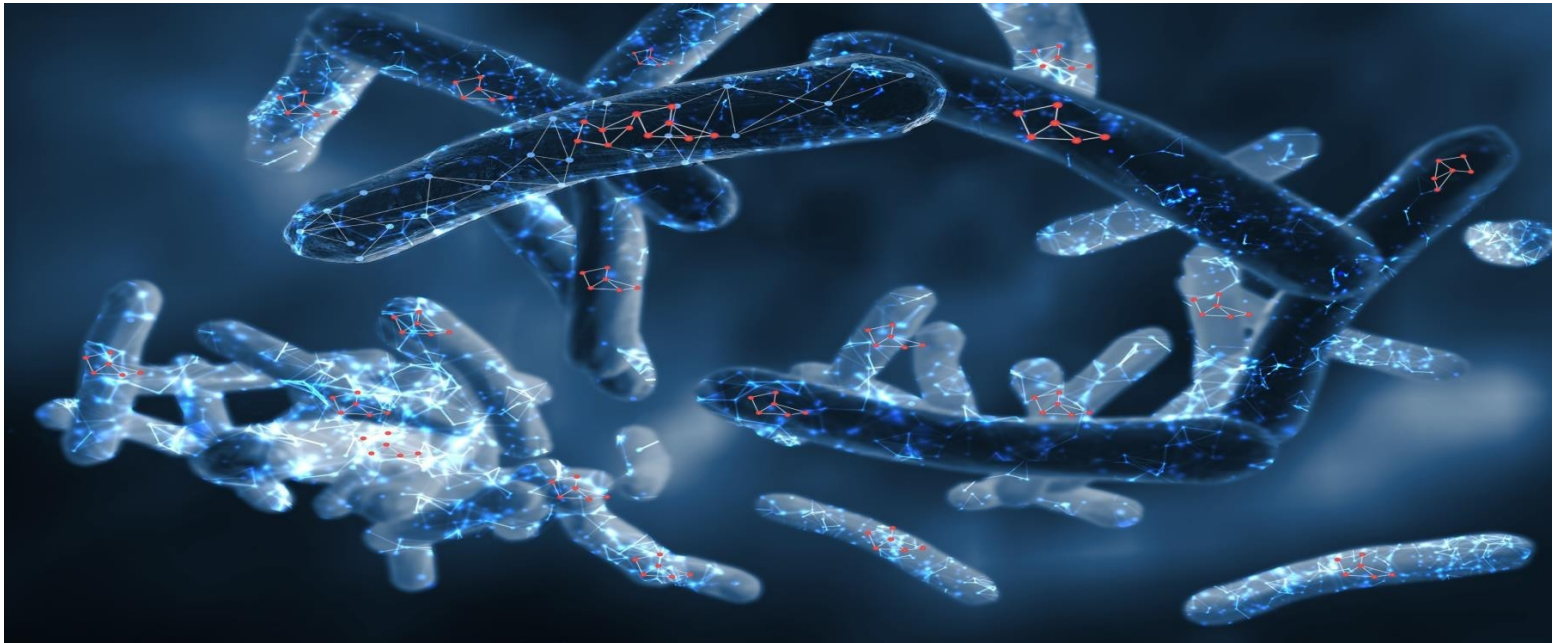
больным, при вдыхании пыли во время уборки помещения, где находился бациллоноситель, пренебрегающий правилами

безопасности. Организм человека поражается микобактериями туберкулеза бычьего типа при употреблении в пищу молочных продуктов, реже мяса животных, больных туберкулезом.

Наибольшую опасность для людей представляют крупный рогатый скот и козы, менее опасен туберкулез у собак, кошек, овец и свиней. Существует и контактный путь проникновения инфекции - через поврежденную кожу и слизистые оболочки, при докуривании чужих сигарет, при поцелуях, при использовании чужой зубной щетки, чужой посуды.



Болеют туберкулезом более 50 видов млекопитающих и более 80 видов птиц. Но человек восприимчив только к микобактериям человеческого типа и отчасти бычьего. Таким образом, источником инфекции чаще всего является пораженный туберкулезом человек, выделяющий микобактерии вместе со слюной и мокротой при чихании, кашле, разговоре. Особую опасность для окружающих представляет больной открытой формой туберкулеза.



К ослаблению защитных (иммунных) сил организма приводят:

- * Переутомление, недосыпание, стресс;
- * Не полноценное питание;
- * Курение, алкоголизм;
- * Применение гормональных препаратов;
- * Такие заболевания как :хронические заболевания лёгких, сахарный диабет, язвенная болезнь, ВИЧ – инфекция , гепатиты и т.д.

Симптомы, встречающиеся при туберкулёзе:

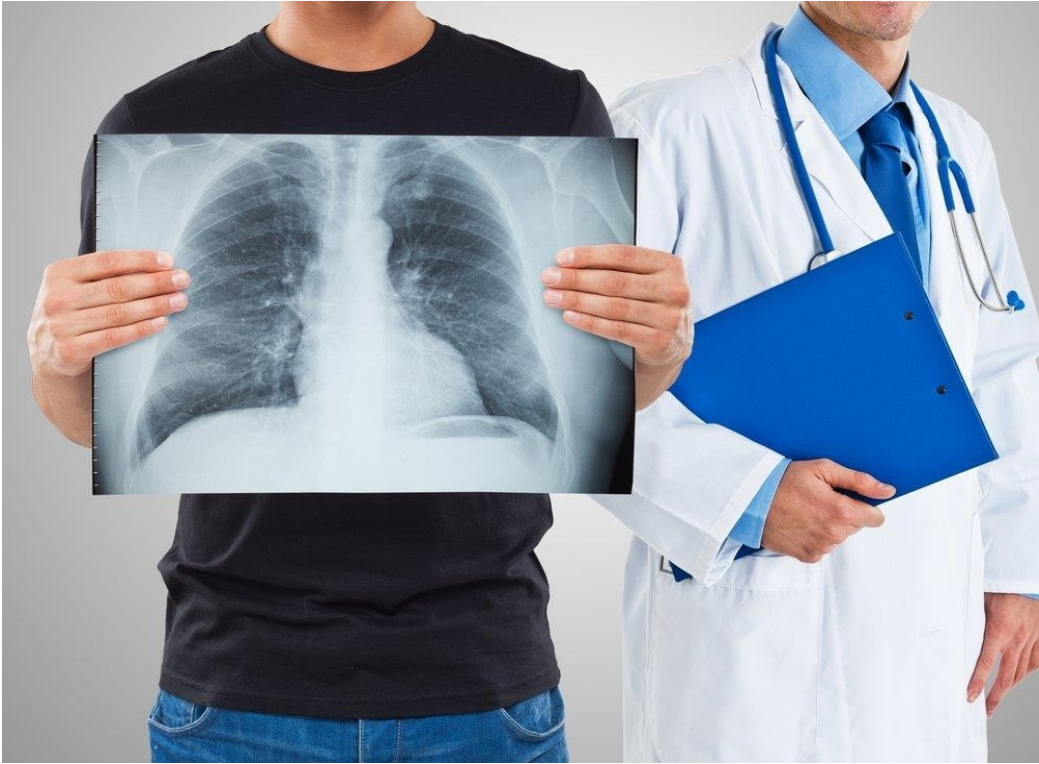
- * Быстрая утомляемость, снижение аппетита
- * Ночная потливость
- * Повышенная температура, чаще в вечернее время суток
- * Кровохаркание или появление прожилок алой крови в мокроте
- * Кашель, возможно с мокротой

Некоторые люди могут не подозревать о том, что у них туберкулёз. Так как самый главный признак туберкулёза – кашель, люди могут винить в этом курение, бронхит,

аллергические проявления и др.

Что делать если есть подозрения?

Обязательно сразу обратитесь к участковому терапевту. Врач назначит обследование: сдать общий анализ крови, анализ мокроты на МБТ и рентгенограмму лёгких.



Организация выявления больных ТБ

- ❖ Обследование лиц с симптомами туберкулёза при обращении за медицинской помощью
- ❖ Скрининговые осмотры: флюорография и массовая туберкулинодиагностика
- ❖ Обследование лиц, находящихся в контакте с источником туберкулёзной инфекции
- ❖ При аутопсии



Лечение больных туберкулёзом

Лечение и наблюдение больных с установленным диагнозом туберкулез проводится в специализированных противотуберкулезных учреждениях.

После клинического излечения пациенты
находятся под наблюдением врача



фтизиатра 3 года.



Вакцинировать - не вакцинировать

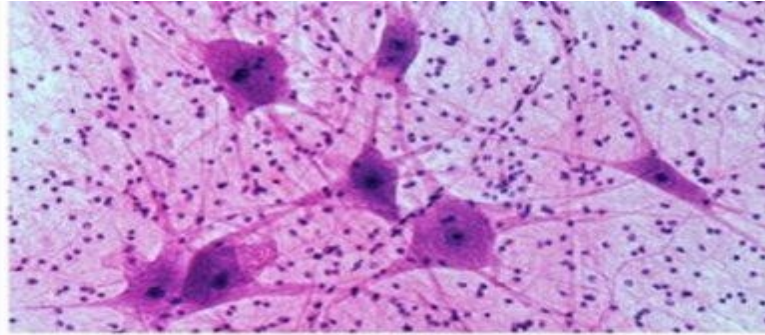
Основным методом профилактики туберкулеза является прививка БЦЖ (прививка от туберкулеза)



ВАЖНО ЗНАТЬ!

**Вакцинация обеспечивает ребенку 90-95%
защиту от
заболевания тяжелыми формами детского
туберкулеза!**

**Но для не привитого ребенка туберкулез
может
обернуться тяжелыми последствиями,
включая поражение головного мозга
(туберкулезный менингит)**



ГДЕ И КОГДА ПРОВОДЯТ ПРИВИВКУ ПРОТИВ ТУБЕРКУЛЕЗА?

В родильном доме на 3-7-й день жизни ребенка, накануне его выписки, делают прививку БЦЖ-М в левое плечико. Иммунитет после прививки формируется в течение 8 недель.

Если в родильном доме новорожденному эта прививка не была сделана (причины могут быть разными), ее делают в поликлинике. Однако малышам старше двух месяцев БЦЖ-М делается только после предварительной постановки пробы Манту, так как за этот

**период ребенок может быть инфицирован
туберкулезной палочкой.**

ВАЖНО ЗНАТЬ!

- * **В связи с неблагоприятной эпидемиологической ситуацией в стране с туберкулезом может встретиться любой человек, независимо от уровня его социального положения.**
- * **Теоретически родители вправе отказаться от проведения вакцинации БЦЖ-М своему ребенку. Однако, принимая такое решение, необходимо помнить, что от туберкулеза не застрахован никто, особенно беззащитный ребенок.**

*** Среди новорождённых для туберкулеза нет «благополучных» и «неблагоприятных» детей. Помните об этом и защитите своего**



ребенка от заболевания туберкулезом.

Ранние признаки туберкулеза.

Чаще всего заражение туберкулезом происходит в детском возрасте. Первое, что должно насторожить родителей, - это потеря ребёнком аппетита, раздражительность, повышение температуры к вечеру. Школьник теряет присущую ему подвижность и быстро утомляется. Часто туберкулез поражает лимфатические узлы, из наружных - шейные. Они



увеличиваются и
при
прощупывании
вызывают боль.

Что такое проба Манту?

Проба Манту (или туберкулиновая проба) – это ежегодный метод профилактического обследования детей на туберкулёз, который показывает, попала ли в организм туберкулёзная инфекция, встречался или нет ваш ребёнок с туберкулёзной палочкой.

Виды реакций на пробу манту



Отрицательная реакция
при полном отсутствии
папулы



Сомнительная реакция
при наличии гиперемии
без папулы



Положительная реакция
при наличии папулы
любого размера



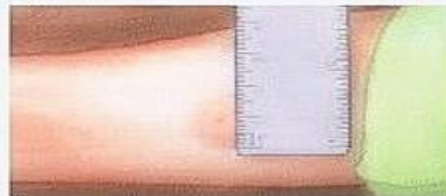
**Гиперергическая
реакция**
при наличии папулы
≥ 15 мм или везикуло-
некротических
изменениях



Техника проведения манту



Оценка реакции



**Заразить
туберкулёзом
ребёнка путём
пробы Манту -
НЕВОЗМОЖНО!**



Нужна ли проба Манту вообще?

Всемирная Организация Здравоохранения отвечает утвердительно –

ДА!

особенно для стран с высокой актуальностью туберкулёза, к которым относится и **Россия.**

Проба Манту как и любое другое медицинское профилактическое обследование поможет избежать серьёзных проблем в отношении здоровья ребёнка.

Туберкулёз излечим!

***Помните, что
своевременное
выявление
заболевания и
раннее начало
лечения - это залог**

излечения!

Эпидемиологическая обстановка остаётся напряжённой!

ТБ заболевают люди со сниженными защитными силами организма. Эпидемиологическая ситуация осложняется тем, что в настоящее время имеет место распространение особой разновидности ТБ. На увеличение заболеваемости и смертности населения от ТБ оказывают влияние социальные и экономические факторы, увеличение числа лиц, страдающих алкоголем и наркоманией.

Задумайтесь!

- * Ежегодно туберкулёз убивает больше взрослых людей, чем любая другая инфекция.
- * В 2015 году около 10 миллионов детей стали сиротами в результате смерти их родителей от ТБ.
- * Туберкулёз (ТБ) ежегодно уносит 1,6 миллионов жизней в мире!

Помогите себе остаться здоровым!

- * Ведите здоровый образ жизни
- * Не ослабляйте организм алкоголем, курением, наркотиками.
- * Проходите ежегодно флюорографическое обследование
- * Берегите себя и своих близких.

